

RENOVÁCIA DREVENÉHO ZASKLIEVACIEHO RÁMČEKA ČELNÉHO SKLA

Text: Július Cako

Technické zabezpečenie a foto – 83 REBORN s.r.o.

Čelné, zadné, a ak sú neotvárateľné, tak aj bočné sklá, sú najmä v prípade predvojnových vozidiel upevnené v karosérii pomocou vnútorného dreveného rámčeka. Ten môže byť čalúnený materiálom, použitým v celom interieri alebo má povrchovú úpravu zvýraz-

ňujúcu ušľachtilosť a štruktúru dreva, z ktorého je vyrobený. Ak máme šťastie a pôvodný rámček je kompaktný, nepolámaný a nezničený pôsobením vlhka, dokážeme mu prinavrátiť niekdajší vzhľad a použiť ho opäť. A pretože je snahou zachrániť pri renovácii čo

najviac pôvodných dielov, dôležité je pokúsiť sa o to aj v prípade na prvý pohľad neodvratne poškodeného dielu. Rámček, slúžiaci ako modelový príklad v tomto článku, bol vďaka predchádzajúcej príkladnej starostlivosti o veterána vo veľmi dobrom stave.



① Rámček je z predného skla Tatry 57a a bol náterom farebne „prispôsobený“ interieru. Náter síce nespĺňa estetické požiadavky, ktoré sú dnes kladené na renovovaný veterán, ale v minulosti predvedená úprava pomohla rámčeku zotrvať v dobrej kondícii.



② Renováciu začneme odstránením náterov. Použijeme odstraňovač starých náterov, ktorým dosiahneme výborné a rýchle výsledky. Nepoužívame teplovzdušnú pištoľ, pretože hrozí poškodenie dreva ohorením. Keďže pracujeme so žieravinou, používame pri práci ochranné rukavice a okuliare.



③ Štetcom naniesieme na povrch, ktorý chceme očistiť, odstraňovač náterov. Po cca 5 minútach je vrstva náteru narušená a môžeme ju odstrániť špachtľou. Obyčajne je potrebné naniesť na čistené miesto odstraňovač náterov toľkokrát, koľko vrstiev farby sa na ňom nachádza.



④ Dôkladnou a opatrnou prácou dokážeme odstrániť náter takmer bezo zvyšku.



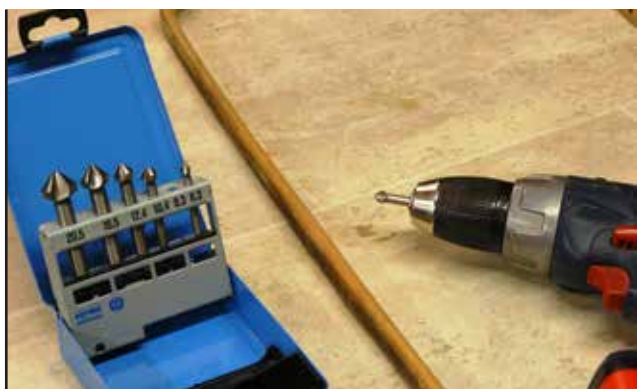
⑤ Len čo skončíme prácu s odstraňovačom náterov, potierame povrch dosucha a zvyšné nečistoty na drevenom rámečku odstránime brúsnym papierom..



⑥ Čistý rámeček pripravíme na novú povrchovú úpravu. Celý povrch rámečka vyhladíme jemným brúsnym papierom. Povrch musí byť hladký a ak sú potrebné tvarové korekcie, uskutočníme ich pred týmto krokom.



⑦ Nasledujúci krok predstavuje prečistenie otvorov pre skrutky. Otvory obsahujú zvyšky farby po čistení i korózie z pôvodných skrutiek. Odmeriame rozmer otvoru a prečistíme ho vrtákom rovnakého priemeru.



⑧ Rovnakú starostlivosť venujeme i zahĺbeniam pre hlavy zápusťných skrutiek, ktorými bude rámeček do karosérie pripevnený. Zahĺbenia nečistíme vrtákom. Skrutky majú hlavu s kuželom 90 stupňov a vrták tvorí reznou časťou kužel 120 stupňov. Na tento účel preto používame záhlbníky. Záhlbníky majú okrem správneho uhla 3 rezné hrany a tie umožnia vytvoriť úhľadné a presné zahĺbenie.



⑨ Pre zahĺbenie vyberieme vhodný priemer záhlbníka a prečistíme ním všetky otvory na rámečku.



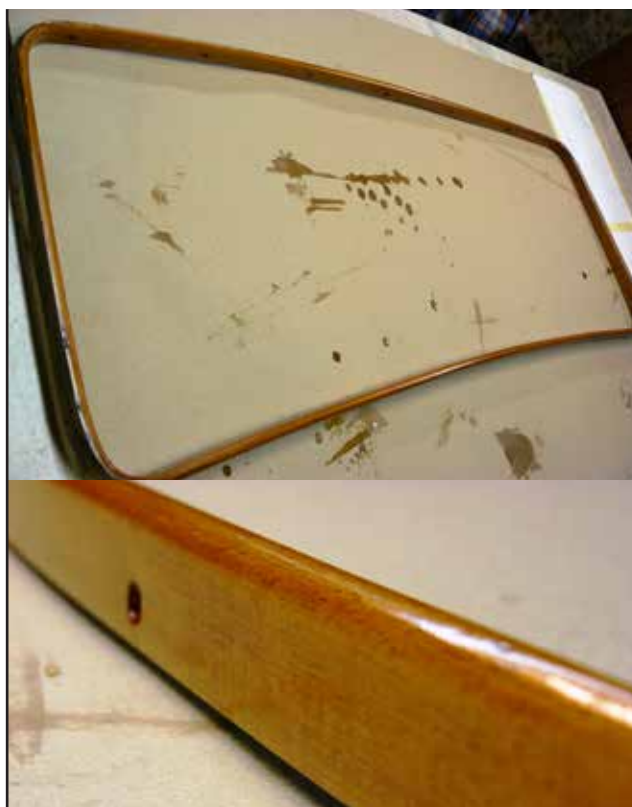
⑩ Posledným krokom je povrchová úprava lakovaním. Môžeme použiť moderné číre laky alebo tradičnú šelakovú politúru ako v tomto prípade.



⑪ Politúru nanášame handričkou po celej ploche rámcčka a necháme dostatočne preschnúť.



⑫ Nech zvolíme akýkoľvek druh číreho laku na povrch rámcčka, je potrebné pred každou novou vrstvou laku prebrúsiť povrch jemným brúsnym papierom. Záleží na nás, koľko vrstiev laku použijeme. V prípade moderných lakov stačia aj dve – tri vrstvy, pri použití šelaku je potrebné počítať s dvojnásobkom.



⑬ Zrenovovaný povrch rámcčka sa určite stane ozdobou a krásnym detailom interiéru automobilu.



RENOVÁCIE, REŠTAUROVANIE A OPRAVY AUTOMOBILOV
A INÝCH HISTORICKÝCH STROJOV, PRÍSTROJOV A ZARIADENÍ

WWW.83REBORN.SK

✉ 83REBORN@83REBORN.SK ☎ 0905 533 164

83

REBORN

▷ REVIVING
THE PAST ◁